

RofHaus

Elektroscheren

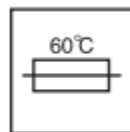


GEBRAUCHTSANWEISUNGEN



Bitte lesen Sie die Anweisungen vor Gebrauch durch. Eine mangelnde Einhaltung der Anweisungen kann zu Verletzungen und Unfällen führen.

Allgemeine Informationen über das Produkt



Hinweise

1. Bitte lesen Sie sich die Gebrauchsanweisung aufmerksam durch.
2. Laden Sie den Akku nur in Innenräumen auf.
3. Die doppelte Isolierung ist nicht erforderlich.
4. Das Ladegerät ist gegen Überhitzung geschützt
5. Der Ladevorgang wird bei Überhitzung automatisch unterbrochen.
6. Entsorgen Sie das Ladegerät getrennt vom Hausmüll.
7. Entsorgen Sie die Batterie getrennt vom Hausmüll.

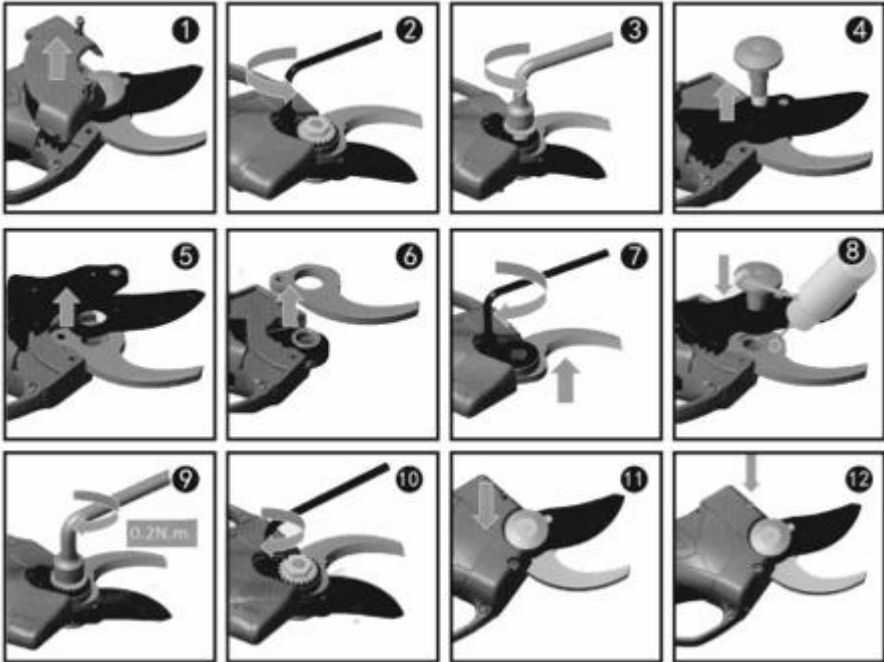
Produktbeschreibung

Bei diesem Produkt handelt es sich um eine batteriebetriebene elektrische Astschere, die aus einer festen Klinge, einer beweglichen Klinge, einem Werkzeugkasten und anderen Komponenten besteht und zum Schneiden oder Trimmen von Ästen in Obstplantagen, Weinbergen usw. bestimmt ist. Sie ist einfach und leicht zu bedienen und hat die 8-10-fache Effizienz herkömmlicher manueller Astscheren. Die Schnittqualität ist im Vergleich zu manuellen Schneidegeräten deutlich höher.

Technische Daten

Allgemeine Informationen	
Model	R003
Nennspannung	21V
Lithium Batterie	21V 2AH
Ladespannung	AC100V-240V
Dauer der Aufladung	1-1,5 Stunden
Dauer der Nutzung	2-3 Stunden
Nennleistung	100 W
Max. Leistung	800W
Gewicht	1000 g

Reichweite der Klinge	
Durchmesser	25 mm (Weinreibrandzweige)



Feste und bewegliche Klingen können einzeln ausgetauscht werden. Machen Sie sich keine Sorgen um die Größe der Öffnung für die Ersatzklinge, die Öffnung wird nach dem Klingenwechsel automatisch wieder auf ihre normale Größe zurückgesetzt, während das Produkt im eingeschalteten Zustand "ON" ist.

Vorsichtsmaßnahmen

Gebrauch und Wartung von elektrischen Scheren

1. Schneiden Sie keine Äste, die den angegebenen Durchmesser überschreiten, schneiden Sie keine harten Gegenstände wie Metall, Stein oder andere nicht zu bearbeitende Materialien. Wenn die Klingen abgenutzt oder beschädigt sind, ersetzen Sie die Klingen.
2. Reinigen Sie die Schere mit einem sauberen Tuch, um die Klingen, den Akku und das Ladegerät zu säubern (verwenden Sie keine Scheuermittel oder Lösungsmittel), verwenden Sie eine weiche Bürste oder einen trockenen Pinsel, um den Staub auf dem Scherenkopf zu entfernen.

3. Tauchen Sie die Schere, den Akku oder das Ladegerät nicht in Flüssigkeiten ein.
4. Befolgen Sie die Gebrauchsanweisung und verwenden Sie das Produkt nicht, wenn das Werkzeug, der Akku oder das Ladegerät beschädigt ist.
5. Verwenden Sie das Gerät nicht, wenn es nicht richtig funktioniert oder sich nicht richtig ausschalten lässt. Schicken Sie das Produkt sofort zur Reparatur. Es ist gefährlich, das Produkt zu verwenden, wenn das Gerät nicht richtig funktioniert oder sich automatisch abschaltet.
6. Stellen Sie sicher, dass der Trimmer während der Einstellung, des Zubehörwechsels oder der Lagerung ausgeschaltet ist. Diese Vorsichtsmaßnahme soll das Unfallrisiko bei der Verwendung des Produkts verringern.
7. Stellen Sie sicher, dass die Klingen geschlossen sind, wenn sie nicht benutzt werden; bewahren Sie die Astschere nicht in Reichweite von KINDERN auf; erlauben Sie keiner Person, die nicht mit der Bedienung oder den Bedienungsanweisungen der Astschere vertraut ist, die Astschere zu benutzen; es ist gefährlich, die Astschere ohne entsprechende Schulung und Kenntnisse zu benutzen.
8. Die Verwendung der Astschere muss in Übereinstimmung mit den Anweisungen in diesem Handbuch und den Verwendungsmethoden unter Berücksichtigung der Arbeitsumgebung und der Art der auszuführenden Arbeiten erfolgen. Die Verwendung des Produkts außerhalb der angegebenen Möglichkeiten und Spezifikationen ist gefährlich.
9. Entfernen Sie nach jedem Gebrauch jeglichen Schmutz von den beweglichen und feststehenden Messern und tragen Sie dann Schmiermittel auf die Seite des Messers auf, an der sich die beweglichen und feststehenden Messer berühren. Dadurch wird sichergestellt, dass die Klingen in gutem Zustand bleiben und der Widerstand zwischen den Einsätzen verringert wird, was die Lebensdauer des Trimmers und der Klinge verlängert.

Verwendung und Wartung von Batterie/Akku

1. Laden Sie den Akku nicht bei Umgebungstemperaturen unter 0 °C (32 °F) oder über 45 °C (113 °F).

- 2. Bevor Sie das Netzkabel an den Akku anschließen, vergewissern Sie sich, dass der Akku ausgeschaltet wurde.**

- 3. Verwenden Sie nur das mit dem Schermesser gelieferte Batterieladegerät, da die Verwendung eines anderen Ladegeräts, das nicht den Batterieladespezifikationen entspricht, einen Brand verursachen kann.**

- 4. Gegenstände wie Büroklammern oder andere leitende Gegenstände müssen von der Batterie entfernt aufbewahrt werden, wenn sie nicht benutzt werden.**

- 5. Bauen Sie den Akku nicht auseinander.**

- 6. Schließen Sie den Akku nicht kurz.**

- 7. Verwenden Sie den Akku nicht in der Nähe einer Wärmequelle.**

- 8. Legen Sie den Akku nicht ins Feuer oder Wasser.**

- 9. Laden Sie den Akku nicht in der Nähe eines Feuers oder in direktem Sonnenlicht.**

- 10. Schlagen, stoßen oder werfen Sie den Akku nicht in gefährlicher Weise. Das Gleiche gilt für jede andere Form des Aufschlagens der Batterie.**

- 11. Verwenden Sie keine beschädigten oder verformten Batterien.**

- 12. Löten oder schweißen Sie nicht an dem Akku.**

- 13. Kehren Sie nicht die Richtung der Batterieladung, die Polarität der Anschlüsse oder die Batterie übermäßig entladen.**

- 14. Schließen Sie den Akku nicht an eine Ladebuchse oder einen Zigarettenanzünder im Auto an.**

- 15. Verwenden Sie den Akku nicht an Geräten, die nicht für das Trimmen vorgesehen sind.**

- 16. Berühren Sie nicht die Lithiumzellen im Akku.**

- 17. Legen Sie den Akku nicht in eine Mikrowelle, in hohe Temperaturen oder unter hohen Druck.**

18. Verwenden Sie keine auslaufende Batterien.

Recycling und Abfallentsorgung

Ordnungsgemäße Abfallentsorgung



Diese Bezeichnung bedeutet, dass man das Produkt europaweit nicht in den Haushaltsabfall werfen darf. Um evtl. Schaden für Umwelt oder menschliche Gesundheit wegen unkontrollierter Abfallentsorgung zu verhindern, recyceln Sie *das* Produkt verantwortungsvoll, somit fordern Sie nachhaltige Wiederverwendung von materiellen Ressourcen. Sofern Sie das gebrauchte Gerät zurückgeben mochten, verwenden Sie das System zur Abgabe und Sammlung oder wenden Sie sich an den Verkäufer, bei dem Sie das Produkt gekauft haben. Der Verkäufer kann das Produkt für das umweltvertragliche Recycling annehmen.



Die Aussage des Herstellers, dass das Produkt den geltenden EU-Richtlinien entspricht.

1. Wir bieten kein Rücknahmesystem für Elektro- und Elektronik-Altgeräte (WEEE) und Batterien an. Die Verantwortung für die Entsorgung von Elektro- und Elektronik-Altgeräten und/oder Batterien wird an Sie als Nutzer weitergegeben. Wenn das Gerät entsorgt werden muss, müssen Sie es zu Ihrer örtlichen Mülldeponie bringen. Für weitere Informationen wenden Sie sich bitte an Ihre örtliche Behörde, die Sie bei der Entsorgung beraten wird.

2. Sie müssen sicherstellen, dass Sie alle nicht verwendeten Öle und Kraftstoffe ordnungsgemäß entsorgen - entweder im Voraus oder bei Ihrer örtlichen kommunalen Mülldeponie. Öl und Kraftstoff dürfen auf keinen Fall in den Abfluss entsorgt werden..



3. Das Recycling von Elektro- und Elektronik-Altgeräten (WEEE)

1. Einige Produkte enthalten Elektro- und Elektronik-Altgeräte, die nicht über den Hausmüll entsorgt werden dürfen..

2. Sie müssen Elektro- und Elektronik-Altgeräte in Übereinstimmung mit den Anweisungen Ihrer örtlichen Behörde oder Ihres Recyclingzentrums recyceln.

3. das Recycling von Batterien - einige Produkte enthalten Batterien, die nicht über den Hausmüll entsorgt werden dürfen.

1. Sie müssen die Batterien gemäß den Vorschriften Ihrer örtlichen Behörde oder Ihres Recyclingzentrums recyceln.

2. Unerwünschte Verpackungsmaterialien müssen sortiert und einem Recyclingzentrum zugeführt werden, damit sie auf umweltverträgliche Weise entsorgt werden können.



3 Das folgende Symbol bedeutet, dass Sie "reduzieren - wiederverwenden - recyceln" müssen.

1 Für weitere Informationen zur Entsorgung wenden Sie sich bitte an Ihre örtliche Behörde.

2. Sie können dort auch weitere Ratschläge und Anleitungen zum Recycling erhalten.

3. Wenn Sie dieses Produkt an einen anderen Benutzer verkaufen oder verleihen, müssen Sie ihm dieses Benutzerhandbuch aushändigen. Dadurch wird sichergestellt, dass alle anderen Benutzer das Gerät sicher benutzen und warten können.

