

APARAT ZA MLJEVENJE MESA



SADRŽAJ PAKIRANJA

1x mlinac za meso

1x kabel

TEHNIČKE INFORMACIJE

Napon: 220-240V

Frekvencija: 50/60Hz

Snaga: 300W

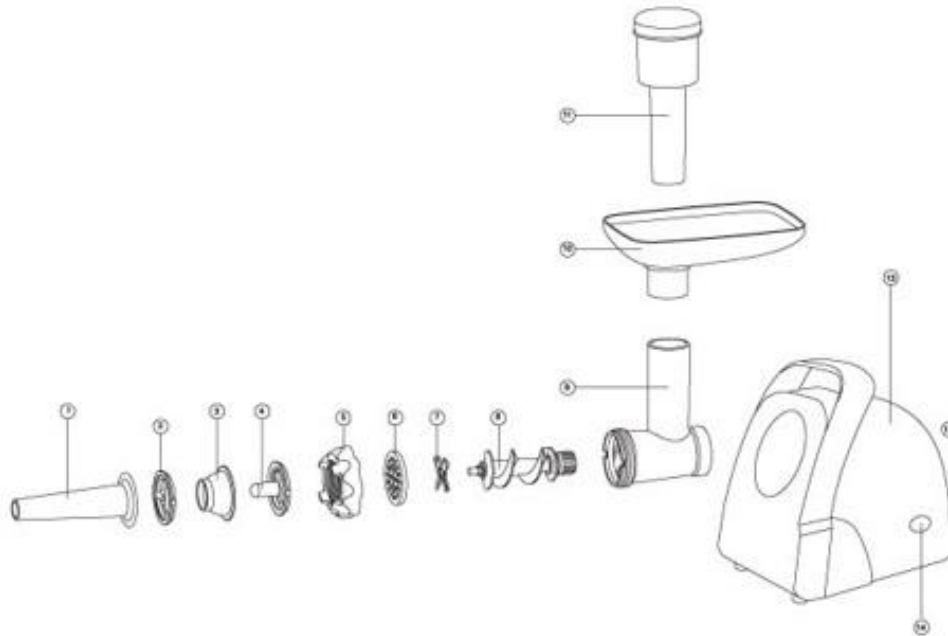
UPUTE

Nazivi dijelova proizvoda

Enema tube

1. Crijevo za kobasice
2. Mesni krug za pite
3. Poklopac mesnog kruga
4. Krug za kobasice
5. Mesni lijak
6. Rupe i okrugli noževi
7. Četverostruki nož
8. Vijak
9. Mesni lijak
10. Pladanj
11. Tisak

12. Ključ za zaključavanje
13. Glavni motor
14. Prekidač/ključ za promjenu smjera



Načini korištenja proizvoda

Metoda korištenja

1. Prije upotrebe uređaja, provjerite je li napon označen na uređaju usklađen s naponom u vašem domu.
2. Prije upotrebe, molimo koristite mlaku vodu (oprez, ne koristite vodu s temperaturom većom od 40 stupnjeva) za čišćenje dijelova izvan uređaja.
3. Prije nego što uključite napajanje, provjerite je li prekidač u položaju "isključeno"

Upute:

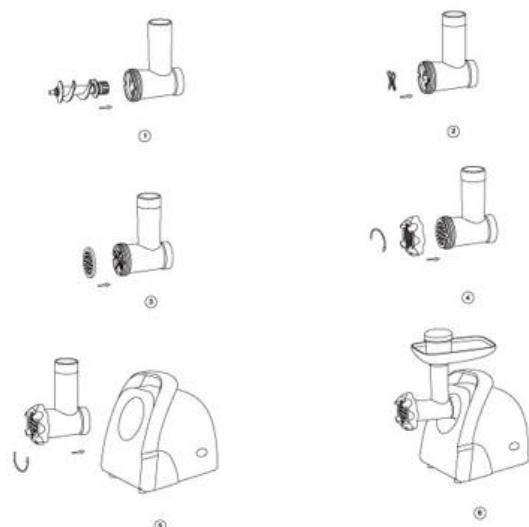
Koraci instalacije:

- Izvucite kabel iz glavnog motora.
- Sklopite mesne dijelove prema slici.

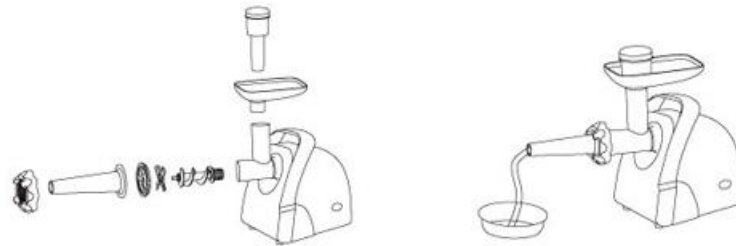
Metoda upotrebe proizvoda:

Koraci instalacije:

- Izvucite kabel iz glavnog motora. Okrenite glavni motor, uklonite utikač napajanja s dna glavnog motora i lagano povucite kabel.
- Sklopite mesne dijelove.
- Jedna ruka drži mesni lijak, druga ruka zavija meso u mesni bubanj.

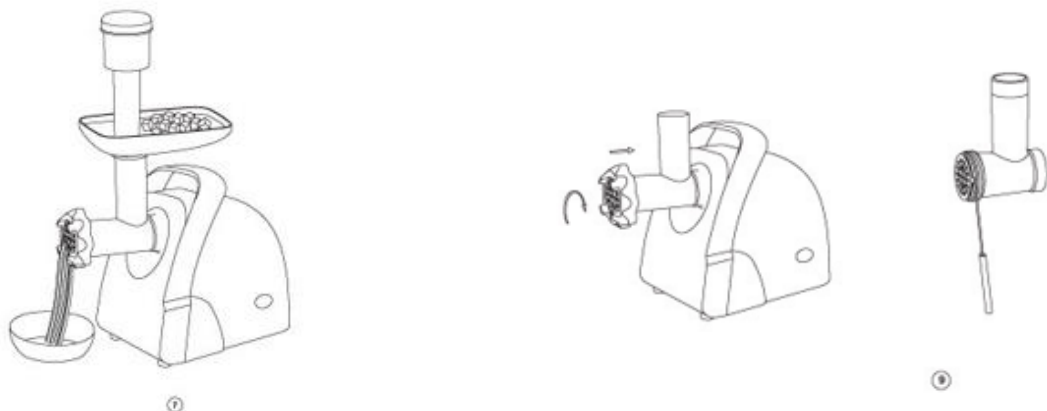


- Instalirajte četverostruki nož na vijak. Nož mora biti okrenut prema van. Pazite da ne povrijedite ruke.
- Instalirajte nožnu tortu. Položaj nožne torte mora biti poravnan s razmakom između mesnog cilindra.
- Čvrsto zatvorite poklopac mesnog lijaka. Zategnite u smjeru kazaljke na satu i otpustite u suprotnom smjeru. Nemojte previše zategnuti.
- Držite glavni motor jednom rukom, a mlincem za meso drugom rukom, nagnite ga lagano prema nosu i instalirajte ga na glavni motor.



Čišćenje i održavanje:

- Pazite da prvo isključite prekidač, a zatim izvucite utikač.
- Pritisnite gumb za otpuštanje prema dnu kao što je prikazano na strelici na slici 9 i okrenite mlincu za meso u smjeru kazaljke na satu kako biste ga odvojili od glavnog motora.
- Odvijte čep mesnog bubnja. Ako je nožna torta previše čvrsto zategnuta, možete koristiti odvijač kako biste je olabavili.
- Odvojite dijelove od mesnog lijaka, isperite ih vodom i na kraju osušite.
- Vanjsku stranu tijela možete obrisati vlažnom krpom. Strogo je zabranjeno uranjati glavni motor u vodu ili ga ispirati pod slavinom.
- Metalne dijelove poput nožne torte i četverostrukog noža možete namakati u maslinovom ulju ili drugim jestivim uljima kako biste spriječili hrđanje.
- Kabel za napajanje može se pohraniti unutar tijela i može se koristiti u obrnutom slijedu prema "koracima instalacije".
- Srednje i male nožne torte također se mogu staviti u kutiju za nožne torte kako biste ih pohranili i ponovno upotrijebili.



Čišćenje:

- Kada izvadite četverostruki nož, obratite pažnju na oštar nož i nemojte se ogrebat.
- Očistite mljeveno meso, a zatim operite sve dijelove (osim glavnog tijela) s običnom temperaturom vode (ne više od 40 stupnjeva).
- Molimo vas da ovaj proizvod pohranite na hladno i suho mjesto koje nije dostupno djeci.
- Radi vašeg zdravlja, molimo vas da se uvjerite da je proizvod čist i suh prilikom primitka proizvoda.
- Nikada nemojte stavljati glavno tijelo u perilicu posuđa.

Napomene:

Sigurnosne mjere:

- Ovaj uređaj namijenjen je samo za kućnu upotrebu i ne smije se koristiti u industrijske ili komercijalne svrhe.
- Ne priključujte napajanje dok se uređaj ne sastavi. Ne pokušavajte ukloniti dijelove tijekom rada.
- Ne ostavljajte uređaj na mjestima gdje ga mogu dotaknuti djeca ili osobe s mentalnim poteškoćama.
- Pri premještanju ili uzimanju uređaja, koristite ruke kako biste stabilizirali uređaj. Ne uzimajte samo pladanj ili meso.
- Molimo vas da potiskivačem gurate hranu, a ne rukom ili drugim alatima.
- Uređaj je namijenjen samo za mljevenje svježeg mesa. Strogo je zabranjeno mljevenje svježeg mesa s kostima, kožom, tetivama ili drugim tvrdim predmetima.
- Pokušajte izbjegavati mljevenje šećerne trske, đumbira, celera i drugih grubih vlaknastih sastojaka.
- Trajanje neprekidnog rada uređaja ne smije prelaziti 10 minuta, a nakon upotrebe pričekajte potpuno hlađenje prije ponovne upotrebe.
- Tijekom rada strogo je zabranjeno brzo prebacivanje između brzina "naprijed-nazad" ili "nazad-naprijed". Uređaj mora ostati isključen više od 30 sekundi. Inače, uređaj će se lako oštetiti.
- Ako uređaj pokazuje znakove nepravilnog rada, molimo vas da ga ne koristite ponovno ili ne pokušavate sami popraviti ili zamijeniti dijelove.

Pravilno odlaganje otpadkov



Simbol prekrižanega smetnjaka na izdelku ali na njegovi embalaži označuje, da takšnega izdelka ne smemo šteti za gospodinjski odpadki po vsej EU. Če boste poskrbeli za pravilno odlaganje izdelka, boste preprečili morebitne negativne posledice za okolje in človeško zdravje, ki bi jih sicer povzročilo neprimerno rokovanje s tem izdelkom. Recikliranje materialov pomaga pri varstvu narave in naravnih virov. Za bolj podrobne informacije o recikliranju tega izdelka se obrnite na pristojne službe, svoj center za odlaganje gospodinjskih odpadkov ali trgovino, kjer ste izdelek kupili.



Izjava proizvajalca, da izdelek ustreza zahtevam veljavnih direktiv ES.