

SALDĒJUMA GATAVOTĀJA LIETOTĀJA ROKASGRĀMATA



KAS IR IEPAKOJUMĀ

- Saldējuma gatavotājs 1x
- Lietotāja rokasgrāmata 1x

PIRMS LIETOŠANAS

- Pārliecinieties, ka ir noņemts viss iepakojuma materiāls.
- Lūdzu, mazgājiet mašīnu pirms lietošanas. Izjauciet visu ierīci (virzuli, žāvētāju un asmeņu vāciņu, asmeņu konusu, blīvējumu un apakšējo vāciņu) un mazgājiet to siltā ziepjūdens ūdenī vai trauku mazgājamās mašīnas augšējā plauktā. Noslaukiet ierīces pamatni ar mitru drānu. Nekad neiegremdējiet ierīces pamatni ūdenī vai jebkāda veida šķidrumā.
- Pirms lietošanas, lūdzu, izlasiet un iepazīstieties ar lietošanas un kopšanas rokasgrāmatu, pirms sākat jebkādas darbības.

BRĪDINĀJUMS

Lietojot elektroierīces, vienmēr jāievēro pamata drošības pasākumi, tostarp šādi: pirms augļu saldējuma gatavošanas lietošanas izlasiet visas instrukcijas.

- Neizmantojiet augļu saldējuma veidotāju, ja ierīce ir bojāta vai darbojas nepareizi.
- Ja elektrības vads ir bojāts, nelietojiet augļu saldējuma pagatavošanas ierīci.
- Lai novērstu elektriskās strāvas trieciena risku, neiegremdējiet pamatni vai elektrības vadu ūdenī vai citā šķidrumā.
- Izslēdziet strāvas padevi un atvienojiet ierīci no strāvas kontaktligzdas, ja to nelietojat, pirms detaļu montāžas / demontāžas un pirms tīrīšanas.
- Nekad neatvienojiet kontaktdakšu no kontaktligzdas, velkot elektrības vadu.
- Ja elektrības vads ir bojāts, elektrības vads jānomaina ražotājam vai līdzīgi kvalificētai personai, lai novērstu apdraudējumu.
- Izmantojiet augļu saldējuma veidotāju tikai uz līdzenas virsmas.
- Nenovietojiet ierīci elektriskā degļa vai karstas gāzes tuvumā.
- Augļu saldējuma pagatavošanas ierīci izmantojiet tikai telpās.
- Neļaujiet elektrības vadam pārkāpt pāri darba virsmu malām vai pieskarties karstām virsmām.

KĀ LIETOT IERĪCI

- Pārliecinieties, ka augļu saldējuma gatavošanas ierīcē nav svešķermeņu.
- Pirms ierīces lietošanas pārliecinieties, ka izpletņa bloks ir droši nostiprināts.
- Nemēģiniet ignorēt izpletņa bloķēšanas mehānismu.
- Izmantojiet tikai komplektā iekļauto virzuli, lai ievietotu augļus saldējuma gatavošanas ierīcē.
- **NEKAD AR ROKĀM NEIESPIEDIET AUGĻUS ASMEŅOS.**
- Izvairieties no ķermeņa saskares ar asmeņiem.
- Izvairieties no saskares ar kustīgām daļām. Lietošanas laikā pirkstiem, matiem, drēbēm u. tml. jāatrodas prom no kustīgajām daļām.

- Sargājiet rokas un piederumus no rotējošā asmeņa konusa. Neievietojiet žāvētājā neko, kas nav minēts šajā lietošanas un kopšanas rokasgrāmatā.
- Ja izmantojat mūsu uzņēmuma neieteiktus piederumus vai sastāvdaļas, var rasties apdraudējums, piemēram, ugunsgrēks, elektriskās strāvas trieciens un/vai miesas bojājumi. Jebkāda šāda izmantošana anulē garantiju.
- Neizmantojiet pirkstus, lai noņemtu liekos augļus no saldējuma mašīnas asmeņiem.
- Nelaiziet asmeņa konusu.
- Neiedarbiniet augļu saldējuma pagatavošanas ierīci nepārtraukti ilgāk par 2 (divām) minūtēm. Ļaujiet ierīcei atdzist 1 (vienu) minūti.
- Pirms ļaujiet ierīcei atdzist, palaidiet ierīci ne ilgāk kā 2 minūtes ieslēgtu / 1 minūti izslēgtu, veicot ne vairāk kā 3 ciklus.

CITU CILVĒKU DROŠĪBA

Šo ierīci nedrīkst lietot bērni vai personas ar ierobežotām fiziskām, garīgām vai maņu spējām.

Ierīci nedrīkst lietot cilvēki ar nepietiekamu pieredzi vai zināšanām, ja vien viņiem nav sniegta uzraudzība vai instrukcijas.

Neļaujiet bērniem izmantot augļu saldējuma mašīnu bez pieaugušo uzraudzības.

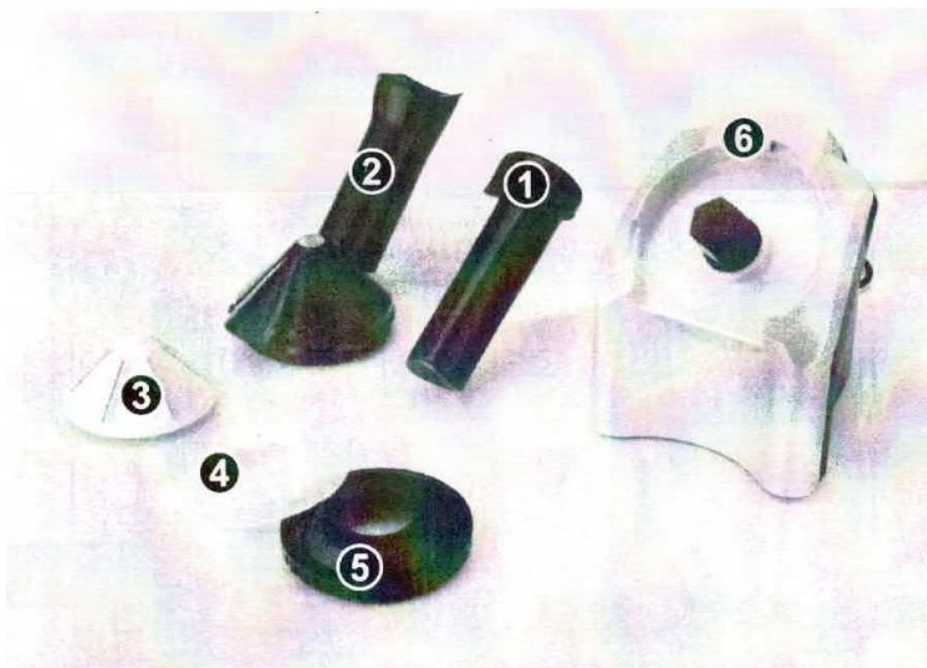
Vienmēr uzglabājiet asmeņu konusu bērniem nepieejamā vietā.

IZPLETŅA MONTĀŽAS DAĻAS

1. Plungers - izspiež ēdienu caur izplūdes atveri asmeņu konusā.
2. Žāvētājs un asmeņu pārsegs - nodrošina piekļuvi ēdienam un nosedz asu asmeņu konusu.
3. Asmeņu konuss - asmeņi strauji rotē, lai apstrādātu saldētus augļus un citus pārtikas produktus.
4. Starplika - novērš satura noplūdi no ierīces.

PIEZĪME: blīvītei ir augšējā un apakšējā daļa. Augšējā daļa ir 3-3/4 collas, bet apakšējā - 4-1/4 collas.

5. Apakšējais vāciņš - pieskrūvējams pie izpletņa un asmeņu vāka un notur visas izpletņa komplekta daļas savā vietā.



BASE

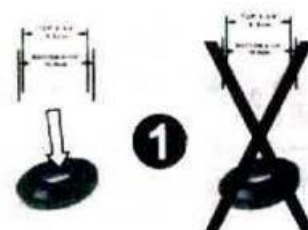
6. Pamatne - satur motoru un elektrības vadu. Pamatne nodrošina izpletņa montāžas virsmu.
7. Elektriskais vads.

MONTĀŽA

IZLIETNES MONTĀŽA

1. Ievietojiet blīvējuma apakšējo daļu apakšējā vāciņā.

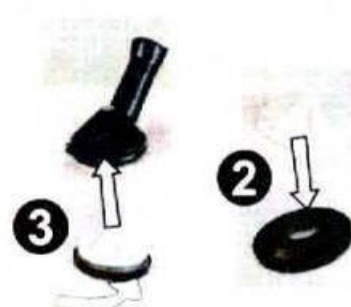
PIEZĪME: blīvītei ir augšējā un apakšējā daļa. Augšējā daļa ir 33/4 collas, bet apakšējā - 4-1/4 collas. Blīve cieši iekļaujas apakšējā vāciņā.



2. Uzmanīgi uzlieciet asmeni Cone uz starplikas.

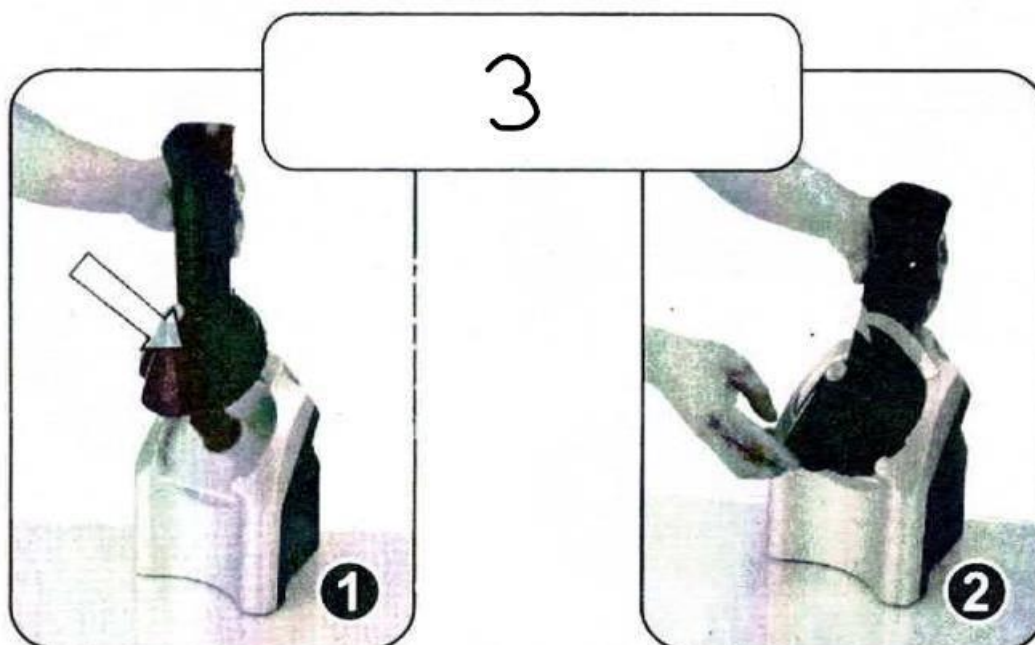


VIENMĒR iebāzt blīvējumu vāciņā.
PRIEKŠ ieskrūvējot vāciņu asmeņu vāciņā.



3. Ieskrūvējiet apakšējo vāciņu žāvētājā un asmeņu vāciņā.

Bāzes bloķēšanas mehānisms neļauj motoram darboties, ja izpletņa komplekts nav uzstādīts.



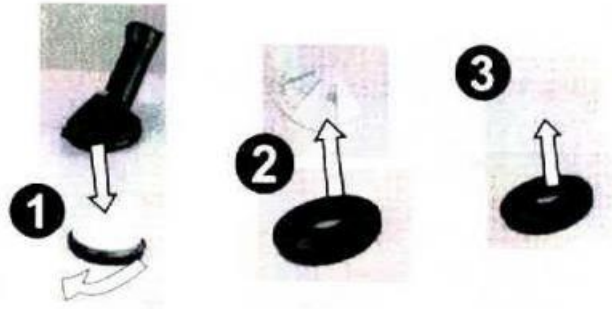
1. Place izpletnis montāža uz pamatnes

2. Pagrieziet pretēji pulksteņrādītāja rādītāja virzienam, līdz izpletņa mezgls ieslēdzas bloķētā pozīcijā.

IZSTRĀDĪŠANA

IZPLETŅA DEMONTĀŽA

1. Atskrūvējiet apakšējo vāciņu no asmeņu vāciņa (pulksteņrādītāja virzienā).
2. Uzmanīgi noņemiet asmeņu konusus.
UZMANĪBU: Asmeņi ir asi
3. Noņemiet blīvējumu, paceļot.



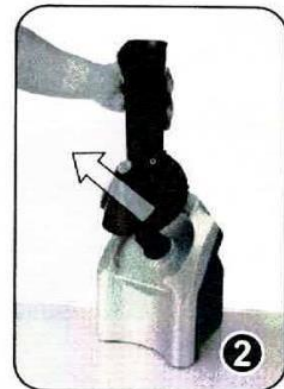
Brīdinājums: asmeņi ir ļoti asi.
Nepieskarieties asmeņiem.



UZMANĪBU: NEPĒRĪT izjaukt, tīrīt vai apkalpot augļu saldējuma pagatavošanas ierīci, kamēr ieslēgts strāvas slēdzis un/vai elektrības vads ir pievienots strāvas avotam.



1. Pagrieziet izpletņi pulksteņrādītāja kustības virzienā.
2. Noņemiet izpletņa komplektu no pamatnes.



TĪRĪŠANA



Sastāvdaļas, kuras var mazgāt trauku mazgājamā mašīnā
Nomazgājiet visas piecas (5) iztekas bloka sastāvdaļas ar ziepēm un siltu ūdeni vai trauku mazgājamās mašīnas augšējā plauktā.
Noslaukiet pamatni ar mitru drānu.



Neiegremdējiet pamatni, kontaktdakšu vai vadu nekādā šķidrumā un neļaujiet, lai šķidrums

iekļūtu motora korpusā vai elektriskajos komponentos.

ĒDIENA PAGATAVOŠANA

Nomizojiet nogatavojušos banānus un sasaldējiet uz 24 stundām.

PAKALPOJUMA VIELA: (divām personām) 4 banāni vai 2 banāni un 1 glāze saldētu ogu.

IETEICAMIE SALDĒTI AUGĻI:

- Zemenes
- Mellenes
- Kazenes
- Avenes
- Mango gabaliņi
- Ananāsu gabaliņi
- Var pievienot arī saldētas šokolādes gabaliņus.

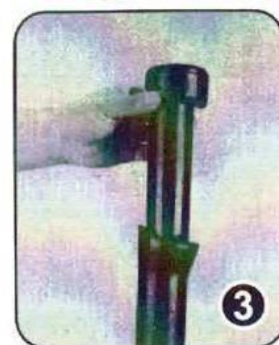
Ja izmantojat ogas vai citus saldētus augļus, banānu pusītes un papildu saturu mainiet, lai nodrošinātu vienmērīgu maisījumu.

NEIZMANTOŠANA:

- Rieksti
- Augļi ar kauliņiem
- Ledus gabaliņi

AUGĻU SALDĒJUMA GATAVOŠANA

1. Noņemiet virzuli un pagrieziet strāvas slēdzi pozīcijā "ON".
2. Ievietojiet saldētus augļus caur izlaiduma augšējo daļu.



3. Lēnām iespiežiet saturu asmeņa konusā, izmantojot virzuli.

PIEZĪME: Pirmie ierīcē ievietotie augļi var netikt izsniegti uzreiz. Ievietojiet vairāk augļu, lai saturs tiktu pilnībā izsniegts.

Lai iegūtu atbilstošu konsistenci, pielietojiet STEIPU SPIEDIENU UZ PLUNGERU.

PĒC IZMANTOŠANAS

Lai notīrītu augļu saldējuma pagatavošanas ierīci, izslēdziet strāvas padevi un atvienojiet vadu no tīkla. Ievērojiet 4. lappusē aprakstītās demontāžas un tīrīšanas procedūras. Pirms atkārtotas montāžas pārliedziet, ka detaļas ir pilnībā izžāvētas. Uzglabājiet savu augļu saldējuma gatavotāju bērniem nepieejamā vietā.

GARANTIJA

Mūsu uzņēmums izsniedz 1 gada ierobežotu garantiju no iegādes datuma. Garantija nosaka, ka šim produktam nebūs ražotāja materiālu un detaļu defektu.

Pēc saviem ieskatiem salabos vai nomainīs šo izstrādājumu vai jebkuru tā sastāvdaļu, kas garantijas laikā izrādīsies nederīga. Nomaina tiks veikta ar jaunu vai atjaunotu produktu vai sastāvdaļu. Ja augļu saldējuma gatavotājs tiek nepareizi lietots, nomests vai bojāts lietotāja vainas dēļ, garantija var tikt atzīta par spēkā neesošu. Izstrādājums oriģinālajā iepakojumā kopā ar pirkumu apliecinājošu dokumentu un nepareizas darbības aprakstu ir jānosūta atpakaļ mazumtirdzotājam.

TRAUCĒJUMU NOVĒRŠANA

1. AUGĻU SALDĒJUMA PAGATAVOŠANAS IERĪCE LIETOŠANAS LAIKĀ APSTĀJAS UN VAIRS NEIESLĒDZAS:

Visdrīzāk tas notiek tāpēc, ka ir ieslēgusies mūsu drošības funkcija. Iekārta nedarbosies, ja izpletņa mezgls nebūs bloķēts 12:00 pulksteņa pozīcijā. Lai to izdarītu, pagrieziet izpletņa mezglu pretēji pulksteņrādītāja rādītāja virzienam, līdz izpletnis iespiežas bloķētā pozīcijā. Bāzes bloķēšanas mehānisms neļauj motoram ieslēgties, ja izpletnis nav novietots.

2. AUGĻU SALDĒJUMA PAGATAVOŠANAS IERĪCE NETIEK IESLĒGTA:

Pārbaudiet, vai ierīce ir ieslēgta un/vai vai darbojas kontaktligzda. Ja iekārta joprojām neslēdzas, pārliecinieties, vai izpletņa bloks ir fiksēts 12:00 pulksteņa pozīcijā.

3. AUGĻU SALDĒJUMA VEIDOTĀJS IZDALĀ DEDZINOŠU SMAKU:

Pirmās lietošanas reizes uz motora var būt atliekas, kas radušās ražošanas procesā. Ja smaka saglabājas un/vai parādās dūmi, nekavējoties izslēdziet un atvienojiet no tīkla.

4. KAD TAJĀ IEVIETOJAT BANĀNU, NO MAŠĪNAS NEKAS NEIZNĀK:

Pārliecinieties, ka izmantojat 2 saldētus banānus, lai tos izspiestu caur mašīnu. Ja izmantojat augļus, izmantojiet vienu saldētu banānu, pēc tam saldētus augļus, pārmaiņus izmantojot saldētus banānus un noslēdzot ar vienu saldētu banānu. Ātri samaisiet bļodā, lai nodrošinātu, ka visas sastāvdaļas ir sajauktas.

IERĪČU UN BATERIJU IZNĪCINĀŠANA

Pareiza atkritumu iznīcināšana



Pārsvītrots atkritumu tvertnes ar riteņiem simbols uz produkta vai tā iepakojuma norāda, ka šāds produkts nav uzskatāms par sadzīves atkritumiem visā ES. Rūpējoties par pareizu izstrādājuma utilizāciju, jūs palīdzēsiet izvairīties no iespējamām negatīvām sekām videi un cilvēku veselībai, kas citādi varētu rasties, nepareizi rīkojoties ar izstrādājuma atkritumiem. Materiālu otrreizēja pārstrāde palīdz aizsargāt dabu un dabas resursus. Lai iegūtu sīkāku informāciju par šā izstrādājuma pārstrādi, lūdzu, sazinieties ar attiecīgajām iestādēm, sadzīves atkritumu apsaimniekošanas centru vai veikalu, kurā iegādājāties šo izstrādājumu.



Ražotāja deklarācija, ka ražojums atbilst piemērojamo CE direktīvu prasībām.