

GYÜMÖLCSFAGYLALKÉSZÍTŐ HASZNÁLATI KÉZIKÖNYV



A CSOMAG TARTALMA

- 1x FAGYLALKÉSZÍTŐ
- 1x Használati kézikönyv

HASZNÁLAT ELŐTT

- Győződjön meg róla, hogy eltávolította az összes csomagolóanyagot és útmutatót.
- Kérjük, használat előtt mossa meg alaposan az eszközt. Szedje szét az egész készüléket (gyümölcsnyomó, adagalócső és pengevédő, darálófej, tömítés és alsó kupak), és mossa el meleg mosószeres vízzel vagy a mosogatógép felső tálcáján. A készülék motorházát törölje át nedves ruhával. SOHA ne merítse a készülék motorházát vízbe vagy bármilyen folyadékba.
- Használat előtt kérjük, olvassa el és értse meg a Használati és karbantartási útmutatót, mielőtt bármilyen műveletet megkezdene.

FIGYELMEZTETÉS

Az elektromos készülékek használatakor mindig be kell tartani az alapvető biztonsági óvintézkedéseket, beleértve a következőket: a gyümölcsfagylalkészítő használata előtt olvassa el az összes utasítást.

- Ne használja a gyümölcsfagylalkészítőt, ha a készülék sérült vagy meghibásodott.
- Ne használja a gyümölcsfagylalkészítőt, ha az elektromos vezeték sérült.
- Az áramütés veszélyének elkerülése érdekében ne merítse a motorházat vagy az elektromos kábelt vízbe vagy bármilyen folyadékba.
- Kapcsolja ki a készüléket, és húzza ki a konnektorból, amikor nem használja, az alkatrészek összeszerelése/szét szerelése, és a tisztítás előtt.
- Soha ne a kábelnél fogva húzza ki a konnektorból az elektromos vezetékét.
- Ha az elektromos vezeték megsérült, azt a gyártónak vagy megfelelő képesítéssel rendelkező személynek kell kicserélnie, a veszély elkerülése érdekében.
- Csak sík felületen használja a gyümölcsfagylalkészítő gépet.
- Ne helyezze a készüléket elektromos tűzhely vagy nyílt láng közelébe.
- Csak beltérben használja a gyümölcsfagylalkészítőt.
- Ne hagyja, hogy az elektromos vezeték a munkafelületek szélén lógjon, és ne érjen forró felületekhez.

A KÉSZÜLÉK HASZNÁLATA

- Győződjön meg róla, hogy a készülékben nincsenek idegen tárgyak.
- A készülék bekapcsolása előtt győződjön meg arról, hogy az adagalócső és a darálófej biztonságosan legyen rögzítve a helyére.
- Bizonyosodjon meg róla, hogy a rögzítési mechanizmust az előírásnak megfelelően vitte véghez.
- Csak a mellékelt gyümölcsnyomóval adagolja a gyümölcsöt a készülékbe.
- **SOHA NE NYOMJA A GYÜMÖLCSÖT A KEZÉVEL AZ ADAGALÓCSŐBE.**

- Kerülje a pengékkel való testi érintkezést.
- Kerülje a mozgó alkatrészekkel való érintkezést. Az ujjakat, haját, ruhát stb. használat közben távol kell tartani a mozgó alkatrészeketől.
- Tartsa távol a kezét és más eszközöket a forgó darálófejtől. Ne helyezzen be semmi olyan dolgot az adagolóba, amit a jelen Használati és karbantartási útmutató nem említ.
- A cégünk által nem ajánlott tartozékok vagy alkatrészek használata olyan veszélyeket okozhat, mint pl. tűz, áramütés és/vagy személyi sérülés. Nem megfelelő használat esetén a garancia érvényét veszti.
- A gyümölcsfagylaltgép pengéjén levő felesleges gyümölcsöt NE a kezével távolítsa el.
- Ne nyalogassa a darálófejet.
- Ne működtesse a gyümölcsfagylaltkészítőt folyamatosan 2 (két) percnél tovább. Hagyja a készüléket 1 (egy) percig hűlni.
- A készüléket legfeljebb 3 x 2 perc BE / 1 perc KI cikluson keresztül futtassa, aztán hagyja kihűlni a készülék motorját.

MÁSOK BIZTONSÁGA

A készüléket nem használhatják gyermekek vagy csökkent fizikai, szellemi vagy érzékszervi képességekkel rendelkező személyek.

A készüléket nem használhatják olyan személyek, akik nem rendelkeznek kellő tapasztalattal vagy ismeretekkel, kivéve, ha felügyelet mellett használják vagy alapos utasításokat kaptak.

Ne hagyja, hogy a gyerekek felnőtt felügyelete nélkül használják a gyümölcsfagylaltgépet.

A darálófejet tárolja mindig gyermekek számára elérhetetlen helyen.

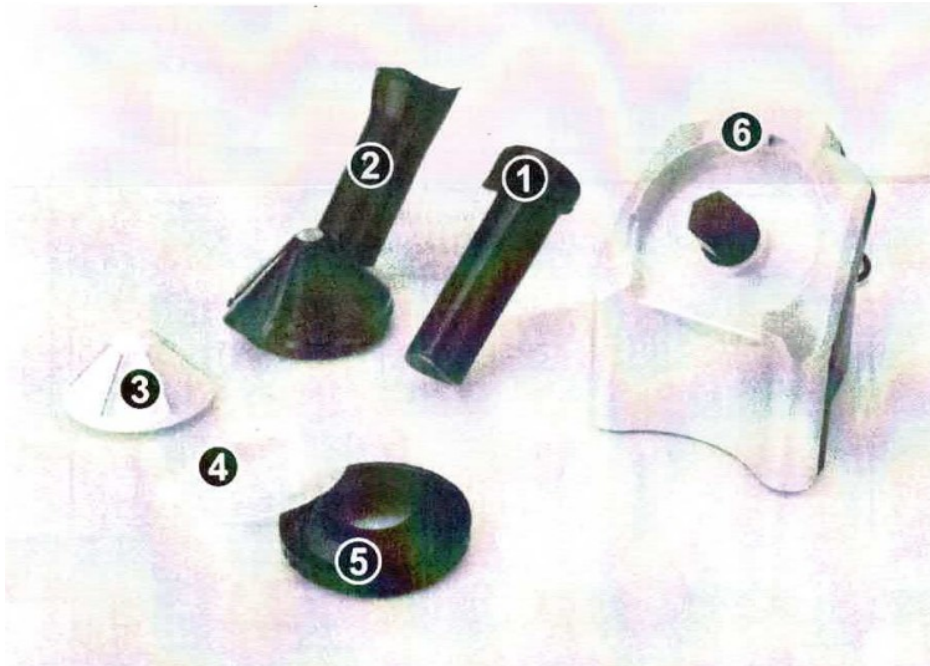
A KÉSZÜLÉK RÉSZEI

ADAGOLÓ EGYSÉG

1. Gyümölcsnyomó – a gyümölcsöt az adagolócsövön keresztül eljuttatja a darálófejhez.
2. Adagolócső és pengevédő – biztosítja az ételhez való hozzáférést és eltakarja a darálófej éles pengéit.
3. Darálófej – gyorsan forgó éles pengék pépersítik a fagyasztott gyümölcsöt.
4. Tömítés – megakadályozza a tartalom kifolyását a készülékből.

MEGJEGYZÉS: A tömítésnek van egy alsó és egy felső része. A felső rész mérete hozzávetőlegesen 7.5-1.9 cm, az alsó rész kb. 10-0.6 cm.

5. Alsó kupak – Az adagolócsőre és a pengevédőre kell csavarni, ez tartja helyén a teljes adagoló egységet.



ALAP

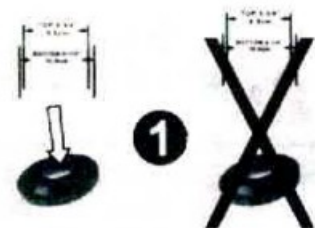
6. Motorház – a motor és a kábel tartozik hozzá. A motorház tartalmazza az adagoló egység rögzítési felületét.
7. Elektromos kábel.

ÖSSZESZERELÉS

ADAGOLÓ EGYSÉG

1. Helyezze a tömítés alsó részét az alsó kupakba.

Megjegyzés: A tömítésnek van egy alsó és egy felső része. A felső rész mérete hozzávetőlegesen 7.5-1.9 cm, az alsó rész kb. 10-0.6 cm. A tömítés pontosan illeszkedik az alsó kupakba.



2. Óvatosan helyezze a darálófejet a tömítésre.

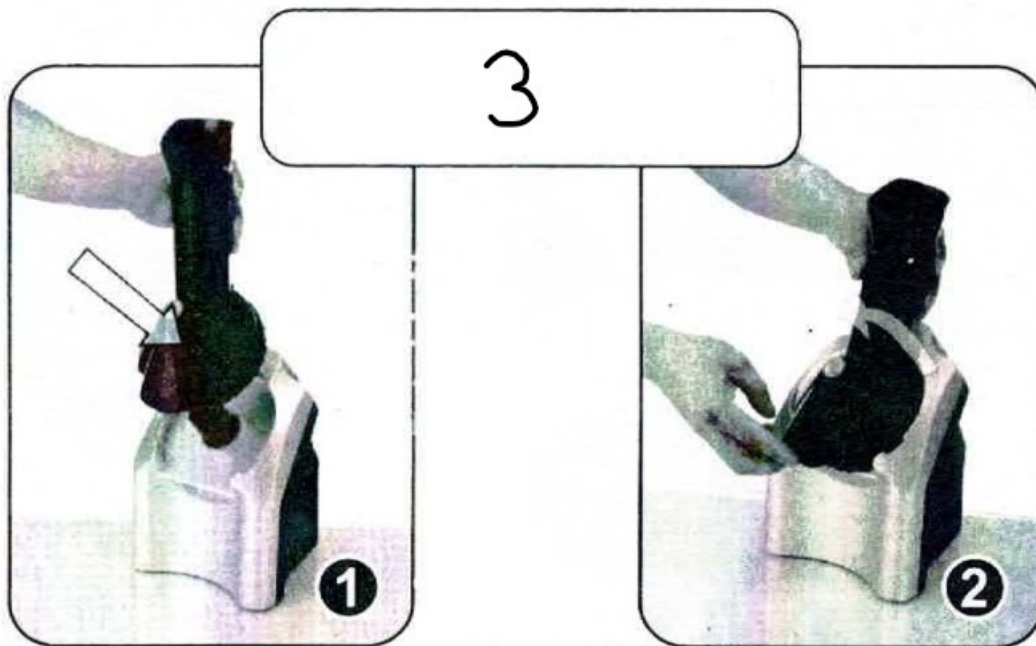


MINDIG helyezze be a tömítést a kupakba MIELŐTT a kupakot rácsavarozná a darálófejre.



3. Csavarja az alsó kupakot az adagolócsőbe és a pengevédőbe.

ADAGOLÓ EGYSÉG ÖSSZESZERELÉSE AZ ALAPPAL



1.Helyezze az adagoló egységet az alagra.

2.Forgassa az óramutató járásával ellentétes irányba addig, míg az adagoló a helyére nem kattán.

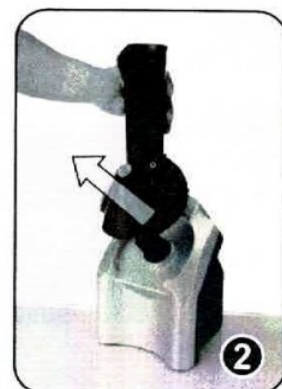
3.A motorházban lévő rögzítő mechanizmus megakadályozza a motor működését, amikor az adagoló egység nincs a helyén.

SZÉTSZERELÉS



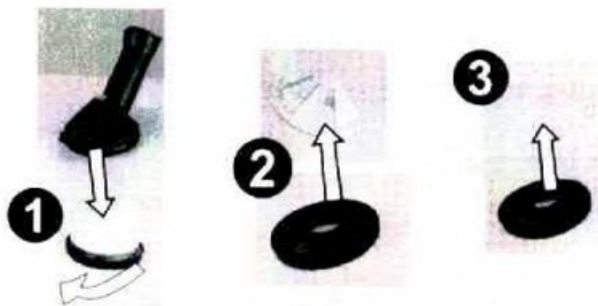
1.Forgassa az adagoló egységet az óramutató járásával megegyező irányba.

2.Távolítsa el az adagoló egységet a motorháztól.



ADAGOLÓ EGYSÉG SZÉTSZERELÉSE

1. Csavarja le az alsó kupakot a darálófejről (óramutató járásával megegyező irányba)
2. Óvatosan távolítsa el a darálófejet.
CAUTION: The blades are sharp
3. Emelje ki a tömítést.



**FIGYELMEZTETÉS: A
PENGÉK NAGYON ÉLESEK.
Ne érintse meg a pengéket.**



FIGYELEM: NE próbálja meg szétszerelni, tisztítani vagy szervizelni a gyümölcsfagylalkészítőt, amikor a hálózati kapcsoló be van kapcsolva és/vagy az elektromos vezeték be van dugva az áramforrásba.

TISZTÍTÁS



Mosogatógépben mosható alkatrészek.
Mosogassa el az adagoló egység mind az öt (5) alkatrészét mosogatószerrel és meleg vízzel, vagy a mosogatógép felső állványán. A motorházat törölje át nedves ruhával.

NE merítse az alap egységet, a dugót vagy a kábelt semmilyen



folyadékba, és NE hagyja, hogy folyadék kerüljön a motorházba vagy az elektromos alkatrészekbe.

ELKÉSZÍTÉS

Hámozzon meg egy túlérett vagy gepárdpöttyös banánt és tegye 24 órára a fagyasztóba.
FELSZOLGÁLÁSI ADAG: (két személy) 4 banán vagy 2 banán és 1 csésze fagyaszott gyümölcs.

JAVASOLT FAGYASZTANDÓ GYÜMÖLCSÖK:

- Eper
- Áfonya

- Szeder
- Málna
- Darabolt mangó
- Ananász kockák
- Fagyasztott csokoládédarabok (opcionális)

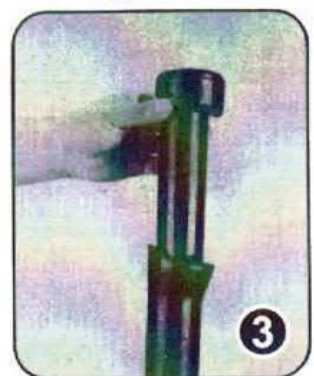
Ha bogyós gyümölcsöket vagy más fagyasztott gyümölcsöt használ, adagolja felváltva a banándarabokat és további gyümölcsöket, hogy egyenletes keveréket eredményezzen.

NE HASZNÁLJON:

- Csonthéjasokat
- Magos gyümölcsöket
- Jégkockát

GYÜMÖLCSFAGYLALT KÉSZÍTÉSE

1. Távolítsa el a gyümölcsnyomót, kapcsolja a hálózati kapcsolót ON pozícióba.
2. Adagolja a fagyasztott gyümölcsöt az adagolócső teteje felől.
3. Lassan nyomja a cső tartalmát a darálófejbe a gyümölcsnyomó használatával.



MEGJEGYZÉS: Előfordulhat, hogy a készülékbe helyezett első gyümölcs nem adagolódik azonnal. A teljes adagoláshoz helyezzen be több gyümölcsöt.

A megfelelő állag elérése érdekében alkalmazzon állandó nyomást a gyümölcsnyomóra.

HASZNÁLAT UTÁN

A gyümölcsfagylalkészítő tisztításához kapcsolja ki a készüléket, és húzza ki a hálózati kábelt. Kövesse a fentebb található szétszerelési és tisztítási utasításokat. Győződjön meg róla, hogy az alkatrészek teljesen megszáradtak az újbóli összeszerelés előtt. Tárolja a gyümölcsfagylalkészítőt gyermekek számára nem elérhető helyen.

GARANCIA

Cégünk a vásárlástól számított 1 év korlátozott garanciát vállal. A garancia alapján ez a termék gyártói anyag- és gyártási hibáktól mentes kell legyen.

Amenyiben nem az, saját belátása szerint megjavítja vagy kicseréli a terméket vagy a termék bármely olyan alkatrészét, amely a jótállási időszak alatt hibásnak bizonyul. A csere új vagy felújított termékre vagy alkatrészre történik. Ha a gyümölcsfagylaltkészítő gépet a felhasználó nem megfelelően használja, leejti vagy megsérül, a garancia érvénytelennek nyilvánítható. A terméket eredeti csomagolásban, a vásárlást igazoló bizonylattal és a hiba leírásával együtt kell visszaküldeni a kereskedőnek.

HIBAEELHÁRÍTÁS

1. A GYÜMÖLCSFAGYLALTKÉSZÍTŐ LEÁLL HASZNÁLAT KÖZBEN, ÉS NEM KAPCSOL VISSZA:

Ennek legvalószínűbb oka az, hogy a biztonsági funkció beindult. A gép csak akkor működik, ha az adagoló egység 12:00 órai állásban rögzítve van. Ehhez forgassa el az adagoló egységet az óramutató járásával ellentétes irányba, amíg az egység be nem kattant a rögzített helyzetbe. Az alapegységben lévő rögzítő mechanizmus megakadályozza, hogy a motor bekapcsoljon, amikor az adagoló egység nincs a helyén.

2. A GYÜMÖLCSFAGYLALTKÉSZÍTŐ NEM KAPCSOL BE:

Ellenőrizze, hogy a készülék be van-e dugva és/vagy a konnektor működik-e. Ha a gép még mindig nem indul, ellenőrizze, hogy az adagoló egység rögzített helyzetben legyen.

3. A GYÜMÖLCSFAGYLALTKÉSZÍTŐ ÉGETT SZAGOT ÁRASZT:

A termék első használatakor gyártási folyamatból származó maradványok lehetnek a motoron, így egy alap szag áradhat a gépből. Ha a szag továbbra is fennáll és/vagy füst jelenik meg, AZONNAL kapcsolja ki és húzza ki a konnektorból.

4. SEMMI SEM JÖN A GÉPBŐL, AMIKOR BANÁNT TESZ BELE:

Ügyeljen arra, hogy 2 fagyasztott banánt nyomjon át a gépen. Ha más fagyasztott gyümölcsöt használ, felváltva nyomjon át fagyasztott banánt, majd fagyasztott gyümölcsöt, a vége fagyasztott banán legyen. Biztosítsa egy gyors keveréssel a tálban, hogy az összetevők alaposan összekeveredjenek.

KÉSZÜLÉKEK ÉS AKKUMULÁTOROK HATÁSTALANÍTÁSA

Megfelelő hulladéktárolás



A terméken vagy annak csomagolásán található áthúzott kerek kuka szimbólum azt jelzi, hogy az adott termék az EU egész területén NEM tekinthető háztartási hulladéknak. A termék megfelelő ártalmatlanítására való odafigyeléssel Ön segít elkerülni a környezetre és az emberi egészségre gyakorolt lehetséges negatív következményeket, amelyek egyébként a termék nem megfelelő hulladékkezeléséből

adódhatnak. Az anyagok újrahasznosítása hozzájárul a természet és a természeti erőforrások védelméhez. A termék újrahasznosításával kapcsolatos részletesebb információkért forduljon az illetékes hatóságokhoz, a háztartási hulladékkezelő központhoz vagy ahhoz az üzlethez, ahol a terméket vásárolta.



A gyártó nyilatkozata arról, hogy a termék megfelel a vonatkozó CE-irányelvek követelményeinek.