

## 0437 Ice Cream Maker



### ŠTO JE U PAKETU

- Aparat za sladoled 1x
- korisnički priručnik 1x

### PRIJE UPOTREBE

- Uklonite sav materijal za pakiranje i literaturu.
- Operite stroj prije uporabe. Uklonite cijeli uređaj (klip, poklopac žlijeba i oštrice, konus oštrice, brtvu i donji poklopac) i operite toplom vodom sa sapunom ili u gornjoj ladici perilice posuđa. Obrišite dno uređaja vlažnom krpom. NIKADA ne uranjajte dno uređaja u vodu ili bilo koju tekućinu.
- Prije uporabe pročitajte upute za uporabu i njegu.

## **UPOZORENJE**

Uvijek treba poduzeti osnovne sigurnosne mjere pri korištenju električnih uređaja, uključujući sljedeće: prije uporabe aparata za voćni sladoled pročitajte sve upute.

- Ako je uređaj oštećen ili ne radi ispravno, nemojte koristiti aparat za voćni sladoled.
- Ako je strujni kabel oštećen, nemojte koristiti aparat za voćni sladoled.
- Kako biste smanjili rizik od strujnog udara, nemojte uranjati postolje ili kabel za napajanje u vodu ili bilo koju tekućinu.
- Kad nije u uporabi, prije sastavljanja/rastavljanja dijelova i prije čišćenjem isključite napajanje i izvucite utikač.
- Nikada nemojte odspojiti utičnicu iz utičnice povlačenjem kabela za napajanje.
- Ako je kabel za napajanje oštećen, mora ga zamijeniti proizvođač ili slično kvalificirana osoba.
- Aparat za voćni sladoled koristite samo na ravnoj površini.
- Ne postavljajte uređaj blizu električnog plamenika ili vrućeg plina.
- Aparat za voćni sladoled koristite samo u zatvorenom prostoru.
- Nemojte držati kabel za napajanje preko ruba radnih površina i ne ostavljajte ga u dodiru s vrućim površinama.

## **KAKO KORISTITI STROJ**

- Provjerite da nema stranih predmeta u aparatu za voćni sladoled.
- Prije uporabe uređaja, provjerite je li sklop utora dobro pričvršćen.
- Ne pokušavajte nadmudriti mehanizam za zaključavanje sklopa utora.
- Voće se u aparat za sladoled može ugurati samo s priloženim klipom.
- **VOĆE NIKAD SVOJIM RUKAMA NEMOJTE GURATI MEĐU OŠTRICE.**
- Izbjegavajte fizički kontakt s oštricama.
- Izbjegavajte kontakt s pokretnim dijelovima. Ne dodirujte pokretne dijelove tijekom uporabe prstima, kosom, odjećom itd.
- Ruke i pribor držite podalje od rotirajućeg konusa oštrice. U utor nemojte umetati ništa što nije navedeno u ovom korisničkom priručniku.
- Korištenje dodataka ili komponenti koje nije preporučila naša tvrtka može dovesti do opasnosti kao što su požar, strujni udar i/ili osobne ozljede. Svaka takva uporaba rezultirat će gubitkom jamstva.
- Ne uklanjajte prstima višak voća s oštrice aparata za voćni sladoled.
- Nemojte lizati konus oštrice.

- Ne koristite aparat za voćni sladoled neprekidno duže od 2 (dvije) minute. Pričekajte 1 (jednu) minutu da se aparat ohladi.
- Radite s uređajem maksimalno 2 minute uključeno / 1 minutu isključeno za najviše 3 ciklusa prije pustite da se aparat ohladi.

## SIGURNOST DRUGIH

Jedinice ne smiju koristiti djeca ili osobe sa smanjenim tjelesnim, mentalnim ili osjetilnim oštećenjima sposobnosti.

Osobe s nedostatkom iskustva ili znanja ne bi smjele koristiti uređaje osim ako imaju nadzor ili upute.

Nemojte dopustiti djeci da koriste aparat za voćni sladoled bez nadzora odrasle osobe.

Konus za rezanje uvijek držite izvan dohvata djece.

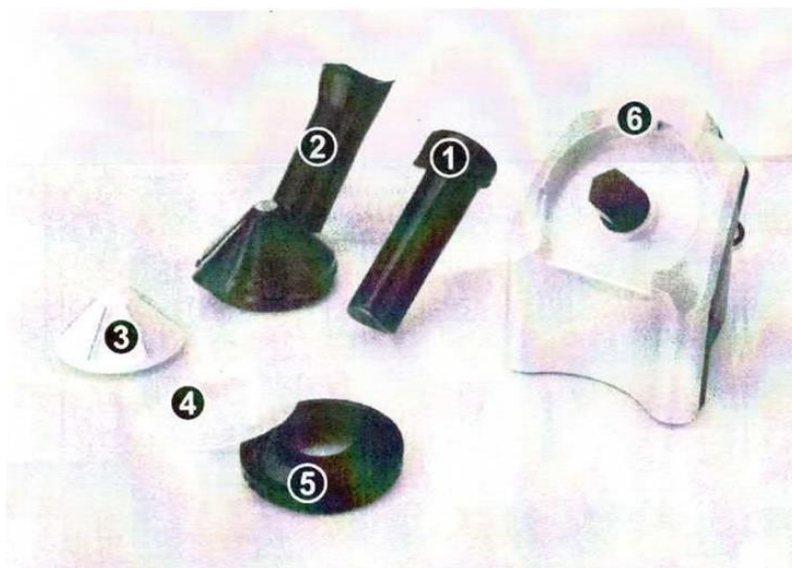
## DIJELOVI APARATA

### KOMPONENTE UTORA

1. Gurni valjak - gura hranu kroz utor u konus lopatica.
2. Utor i poklopac za oštricu - omogućava pristup hrani i pokriva oštar konus oštrice.
3. Konus s oštricama - oštrice se brzo rotiraju i obrađuju smrznuto voće i drugu hranu.
4. Brtva - sprječava istjecanje sadržaja iz jedinice.

NAPOMENA: Brtva ima gornji i donji dio. Gornji dio ima 3-3 / 4 inča, a donji 4-1 / 4 inča.

5. Donji poklopac - zašarafite žlijeb i poklopac lopatice i držite sve dijelove sklopa utora na mjestu.



## BAZA

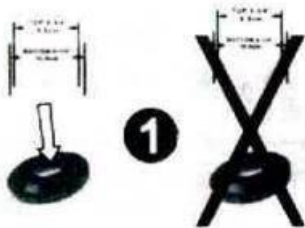
6. Baza - sadrži motor i električni kabel. Baza je montažna površina za montažu utora.

7. Električni kabel.

## MONTAŽA

1. Umetnite donji dio brtve u donji poklopac

NAPOMENA: Brtva ima gornji i donji dio. Gornji dio ima 3-3/4 inča, a donji 4-1/4 inča. Brtva dobro pristaje na donji poklopac



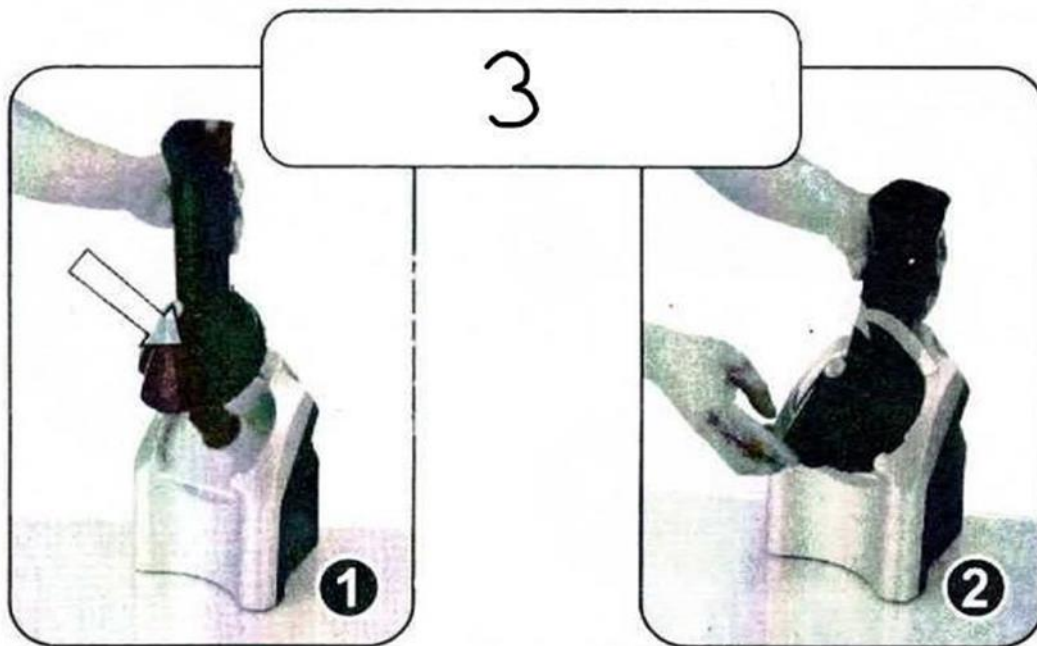
2. Uvjerite se da je konusna oštrica potpuno nalegnuta na brtvu.

UVIJEK umetnite brtvu u čep. PRIJE uvrtnja poklopca u poklopac oštrice.

Zavijte donji poklopac u utor i poklopac oštrice.



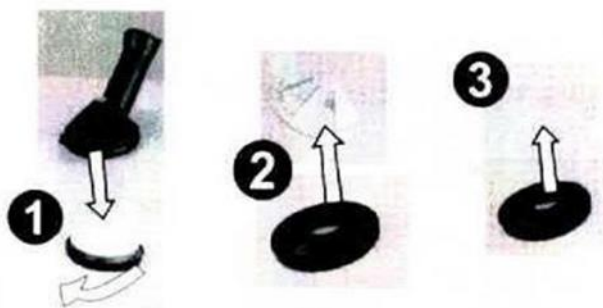
3. Mehanizam za zaključavanje u bazi sprječava rad motora ako utor nije ugrađen.



1. Postavite sklop oluka na podnožje
2. Okrenite u smjeru suprotnom od kazaljke na satu dok sklop žlijeba ne klikne u zaključani položaj.

#### PODJELA

1. Odvijte donji poklopac s poklopca oštrice (u smjeru kazaljke na satu).
2. Pažljivo uklonite konus oštrice.  
OPREZ: Oštrice su oštre.
3. Uklonite brtvu podizanjem



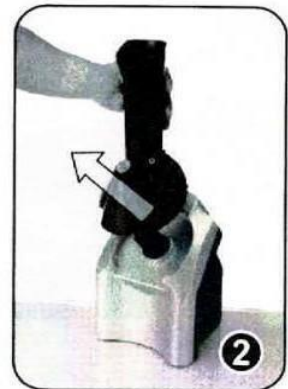


UPOZORENJE: Oštrice su vrlo oštre.

Ne dirajte oštrice.

**UPOZORENJE: Ne pokušavajte rastavljati, čistiti ili servisirati aparat za voćni sladoled ako je prekidač za napajanje uključen i/ili je kabel za napajanje spojen na izvor napajanja.**

1. Okrenite utor u smjeru kazaljke na satu.
2. Uklonite sklop utora s postolja.



## ČIŠĆENJE

Komponente koje se mogu prati u perilici posuđa: Operite svih pet (5) komponenti utora sredstvom za čišćenje posuđa i toplom vodom ili u gornjem postolju perilice posuđa.

Obrišite bazu vlažnom krpom.

NEMOJTE uranjati postolje, utikač ili kabel u bilo kakvu tekućinu i ne dopustite da tekućina uđe u kućište motora ili električne komponente.



## PRIPREMA HRANE

Zrele banane ili banane s mrljama ogulite i zamrznite na 24 sata.

Porcija: (za dvije osobe) 4 banane ili 2 banane i 1 šalica smrznutog bobičastog voća.

## PREPORUČENO SMRZNUTO VOĆE:

- Jagode
- Borovnice
- Šumske jagode
- Maline
- komadići manga
- komadići ananasa
- Možete dodati komadiće smrznute čokolade.

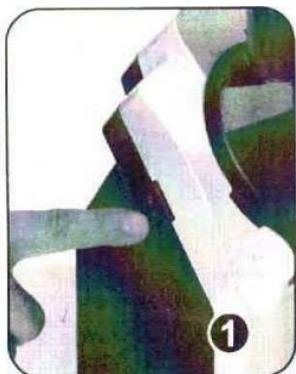
Ako koristite bobičasto voće ili drugo smrznuto voće, naizmjenično dodajte polovinu banane i bobičasto voće kako biste osigurali ujednačenu smjesu.

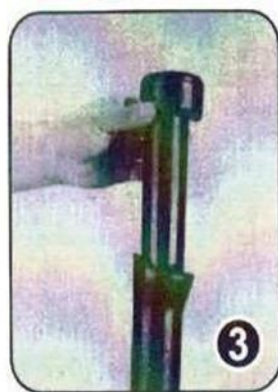
## NEMOJTE KORISTITI:

- Orašasti plodovi
- Koštuničavo voće
- Kocke leda

## IZRADA VOĆNOG SLADOLEDA

1. Uklonite klip, okrenite prekidač za napajanje u položaj "ON".
2. Umetnite smrznuto voće kroz vrh utora.
3. Polako gurnite sadržaj u konus noža pomoću potisnog valjka.





**NAPOMENA:** Prvo voće umetnuto u jedinicu možda se neće odmah gurnuti preko cijelog uređaja. Ubacite još više voća da se sadržaj potpuno rasporedi.

**PRIMIENITE SNAŽAN PRITISAK NA PUMPU KAKO BI SE POSTIGLA ODGOVARAJUĆA KONZISTENTNOST.**

### **NAKON UPOTREBE**

Za čišćenje voćnog aparata za sladoled isključite napajanje i izvucite kabel za napajanje. Slijedite postupke rastavljanja i čišćenja. Prije ponovnog sastavljanja provjerite jesu li dijelovi potpuno suhi. Držite aparat za voćni sladoled izvan dohvata djece.

### **GARANCIJA**

Naša tvrtka daje jednogodišnje ograničeno jamstvo od datuma kupnje. U jamstvu stoji da je ovo proizvod nema nedostataka u materijalu i izradi od strane proizvođača. On će, prema vlastitom nahođenju, popraviti ili zamijeniti ovaj proizvod ili bilo koju komponentu proizvoda za koju smatra da je neučinkovit tijekom jamstvenog roka. Zamjena će se izvršiti novim ili obnovljenim proizvodom ili komponentom. Ako se aparat za voćni sladoled zloupotrijebi, pokvari uslijed pada ili se ošteti krivnjom korisnika, jamstvo može biti poništeno. Proizvod se mora vratiti u originalnom pakiranju zajedno s dokazom o kupnji i opisom kvara prodavatelju.

### **RJEŠAVANJE PROBLEMA**

#### **1. APARAT ZA PRIPREMU VOĆNOG SLADOLEDA ZAUSTAVIO SE TIJEKOM UPOTREBE I NE UKLJUČUJE SE VIŠE:**

To je najvjerojatnije zato što je aktivirana naša sigurnosna funkcija. Stroj neće raditi ako utora nije zaključan na poziciji »12:00 sati«. Da biste to učinili, okrenite sklop utora u smjeru suprotnom od kazaljke na satu dok se utora ne uklopi u zaključani položaj. Mehanizam za zaključavanje u bazi sprječava pokretanje motora ako utora nije na svom mjestu.



## 2. APARAT ZA PRIPREMU VOĆNOG SLADOLEDA NE UKLJUČUJE SE:

Provjerite je li jedinica spojena i/ili radi li utičnica. Ako uređaj i dalje ne radi za početak provjerite je li sklop utora zaključan u položaju »12:00 sati«.

## 3. APARAT ZA PRIPREMU VOĆNOG SLADOLEDA EMITIRA MIRIS ZAPALJENOG:

Tijekom prve uporabe proizvoda na motoru se mogu pojaviti ostaci iz proizvodnog procesa. Ako miris potraje i/ili se pojavi dim, odmah ugasite motor i isključite ga iz utičnice.

## 4. KADA STAVITE BANANU U APARAT, NIŠTA NE DOLAZI IZ APARATA:

Upotrijebite 2 smrznute banane da progurate kroz stroj. Ako koristite voće, koristite jednu smrznutu bananu, zatim smrznuto voće, naizmjenično i na kraju smrznutu bananu. Brzo promiješajte u zdjeli da se svi sastojci pomiješaju.

## ODLAGANJE APARATA I BATERIJA

Pravilno odlaganje otpada



Simbol precrtane kante za otpatke na vašem proizvodu ili pakiranju znači da takav se proizvod ne bi trebao smatrati kućnim otpadom u EU. Pravilnim odlaganjem ovog proizvoda pomoći ćete u sprječavanju potencijalnih negativnih posljedica za okoliš i zdravlje ljudi, koje bi inače mogle biti uzrokovane neodgovarajućim zbrinjavanjem ovog proizvoda. Zbog nepravilnog gospodarenja otpadom. Recikliranje materijala pomaže u zaštiti prirode i prirodnih resursa. Za detaljnije informacije o recikliranju ovog proizvoda, obratite se lokalnoj gradskoj upravi, službi za zbrinjavanje kućnog otpada ili trgovini u kojoj ste kupili proizvod.



Izjava proizvođača da je proizvod u skladu sa zahtjevima primjenjivih CE direktiva.